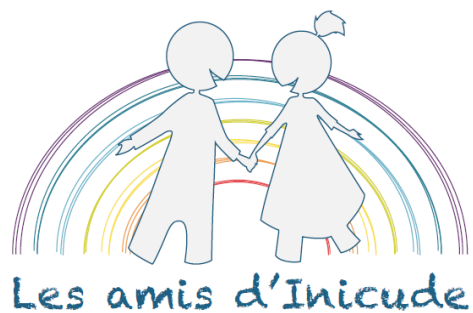


# Volontariat au sein de l'Association INICUDE



# Sommaire

---

<b>1. Contexte</b>	<b>p.3</b>
- <i>Présentation du Pérou</i>	
- <i>Un pays aux contrastes multiples</i>	
<b>2. Association INICUDE - Ecole ARCO IRIS</b>	<b>p. 4</b>
- <i>Présentation</i>	
- <i>Pédagogie Steiner-Waldorf</i>	
- <i>Fonctionnement</i>	
<b>3. Volontariat</b>	<b>p. 7</b>
- <i>Procédure</i>	
- <i>Suivi de la mission</i>	
- <i>Organisation pratique</i>	
- <i>Conditions d'accueil des Volontaires sur place</i>	
<b>4. Missions et profils des volontaires recherchés</b>	<b>p. 12</b>
- <i>Enseignement Langues Etrangères : Français – Anglais – autres</i>	
- <i>Animation</i>	
- <i>Agriculture / Education à l'environnement</i>	
- <i>Communication / Administration / Gestion</i>	
<b>5. Contacts et Renseignements</b>	<b>p. 14</b>

## 1. Contexte

### - *Présentation du Pérou*

La République du Pérou dont la capitale est Lima, est un pays situé à l'ouest de l'Amérique du sud. La population du Pérou est estimée en 2014 à 30,1 millions d'habitants. La principale langue parlée est l'espagnol, suivie du quechua et de l'aymara.



### - *Un pays aux contrastes multiples*

La richesse culturelle, l'incroyable biodiversité et la diversité des paysages sont tant de caractéristiques d'un pays aux contrastes multiples.

Selon l'Enquête nationale des foyers réalisée par l'INSI (Institut National de statistiques et d'informatique), la moitié de la population péruvienne **vit dans des conditions de pauvreté**. Cette pauvreté est une réalité complexe, qui ne saurait se réduire à une simple absence de biens matériels de base.

**Concernant le système éducatif**, l'école est gratuite et obligatoire jusqu'à 12 ans. Néanmoins, le Pérou est l'unique pays des 5 pays d'Amérique latine évalués en 2004 par le PISA (Programme International pour le suivi des acquis), avec l'Argentine, le Brésil, le Chili et le Mexique, où plus de la moitié des jeunes de 15 ans n'a pas acquis le niveau de connaissance et les compétences en lecture suffisantes afin de poursuivre correctement son éducation.



## 2. Association INICUDE - Ecole ARCO IRIS

### - Présentation

**INICUDE** (Institut de Langues Culture et Développement) **est une association péruvienne laïque sans but lucratif créée le 27 février 2003**. Elle est implantée dans la vallée du Mantaro en plein cœur des Andes, à proximité de la ville de Jauja.



**L'activité principale**, depuis début 2008, **est la gestion de l'école ARCO IRIS**. Construite et financée principalement par l'association, cette école tente une pédagogie différente de celle adoptée au Pérou, plus adaptée à la situation particulière de ses élèves (famille souvent incapable d'apporter une aide scolaire à l'enfant, nécessité de travailler

dans les champs après les cours, parfois incompréhension de l'utilité de l'éducation...).

Cette manière différente sur laquelle repose l'enseignement est **la pédagogie Steiner-Waldorf**.

### - Pédagogie Steiner-Waldorf

La crise de l'école montre partout la limite des systèmes d'enseignement qui visent exclusivement l'entraînement de l'intellect et la transmission des savoirs abstraits. **L'école Steiner-Waldorf**, depuis 75 ans, **dispense une pédagogie originale, humaniste, ouverte sur le monde et respectueuse de l'enfant dans toutes ses dimensions**. Au lieu d'utiliser l'ambition, la



crainte et la compétition, elle a pour objectif de doter les enfants de la sérénité et des forces qui leur seront indispensables **pour réaliser leur projet d'existence et trouver leur place dans la société**. La tâche de l'enseignant devient alors de considérer l'enfant comme son égal, de favoriser l'épanouissement des enfants dont il a la charge et de les accompagner vers

la découverte de leur voie originale.

**Les écoles Steiner-Waldorf** accueillent dans le monde 250 000 élèves dans 1000 écoles et plus de 2 000 jardins d'enfants.

### - *Fonctionnement*

#### ■ Données générales

L'école ARCO IRIS a été créée en 2008.

En 2015, l'école compte :

- **118 élèves répartis dans 6 classes primaires** (accueillant les 6-12 ans) **et 2 classes maternelles** (accueillant les 4-5 ans) provenant des différents villages alentours
- **8 professeurs et 2 auxiliaires** pour les classes de maternelle.



Chaque professeur de l'école primaire suit ses élèves depuis le CP jusqu'au CM2. Quand le cycle est terminé, il prend de nouveaux élèves en classe de CP et recommence le cycle. Ainsi les professeurs connaissent bien leurs élèves et l'enseignement peut être plus personnalisé.

Par ailleurs, une des particularités de l'association est d'accueillir des volontaires de tous horizons venant renforcer la dimension d'ouverture, centrale dans la démarche pédagogique. Ainsi, depuis ses débuts, **l'association a accueilli plus de 100 volontaires** venant dispenser **des cours de langues aux élèves (français, anglais...)**, mais également d'autres missions comme **l'animation d'activités sportives et manuelles, l'éducation à l'environnement, le suivi des parrainages ou la participation à des tâches de gestion et de communication.**



En février 2013, des anciens volontaires ont créé en France **une association de soutien « Les Amis d'INICUDE »** qui a pour objet de « mettre en œuvre toutes les actions visant à soutenir

l'association INICUDE au Pérou à travers la promotion, le développement et le renforcement du volontariat, de la communication, le parrainage scolaire et des projets de développement. »

### ■ Financement de l'école

**L'école fonctionne grâce à différentes ressources financières :**

- **Les cotisations mensuelles des parents d'élèves.** Les familles paient entre 5 et 30 soles par mois (1 sol = 0,28 euro / janvier 2015) pour la scolarité de leur enfant, en fonction de leurs ressources.
- **Les donations de particuliers à travers un système de parrainage scolaire.** En 2015, l'association compte 39 parrains, provenant principalement du Pérou et quelques uns de France. Le parrainage est actuellement de 120 soles/mois (env. 40 €) ou de 1440 soles/an (env. 480 €). Selon le montant de la donation, le parrainage peut s'appliquer à un ou plusieurs élèves.
- **Les donations des Amis d'Inicude,** grâce aux fonds récoltés en France lors d'événements et repas péruviens



Les fonds récoltés au travers de **ces trois ressources financières permettent de payer les frais de fonctionnement de l'école** : frais fixes, achats, sorties scolaires, salaires des professeurs.

### ■ Projets de développement



Connaissant un succès certain, l'association compte plusieurs **projets de développement**.

INICUDE a récemment construit la **seconde classe de maternelle** ainsi que de **nouvelles toilettes**, grâce au financement de la Fondation Prosegur.



Une **seconde bibliothèque**, à destination des 4-6 ans, est en cours de construction.

Par ailleurs, l'école prévoit de se doter d'une **section collège/lycée** à compter de mars 2016, afin de permettre aux élèves d'assurer une continuité et une cohérence dans leur scolarité.

Parallèlement, INICUDE cherche à **développer de nouveaux outils de communication** pour faciliter sa promotion et sa communication auprès des parrains, volontaires et partenaires.

A plus long terme, l'association réfléchit à se doter d'une salle informatique et d'installations sportives.

Enfin, après avoir finalisé **la construction d'une serre**, l'association souhaite opérationnaliser ce nouvel **outil pédagogique** aux multiples débouchés : **éducation à l'environnement, à l'alimentation, soutien à la parentalité**. De plus, par la vente de la production de légumes, la mise en œuvre de cet outil devrait permettre à l'association de dégager une nouvelle ressource financière.



### 3. Volontariat



Il existe un ensemble de missions qu'il est possible de réaliser au sein de l'association selon le profil et la durée de présence du volontaire (Cf. « 4. Missions et profils des volontaires recherchés »).

Les personnes recherchées sont des adultes, étudiants ou professionnels, désireux de découvrir pendant un temps défini l'association INICUDE et de s'immerger dans la culture péruvienne, tout en

apprenant ou en se perfectionnant en espagnol et en menant à bien une mission prédéterminée.

#### ***- Procédure***

Si vous êtes intéressé(e) pour effectuer une mission au sein d'INICUDE au Pérou, vous pouvez contacter Jeanne-Marie, responsable du volontariat dans l'association Les Amis d'Inicude (Cf. « 5. Contacts et renseignements »).

Avec Jeanne-Marie, vous préparerez dans un premier temps votre mission en fonction de vos compétences et de vos aspirations. Elle vous accompagnera également dans l'organisation pratique de votre séjour.

Il vous est demandé de remplir une fiche d'inscription comprenant différents détails pour préparer la mission ainsi qu'un CV en espagnol.

Vous pouvez également entrer en contact directement avec Fiorina, la présidente d'INICUDE (Cf. « 5. Contacts et renseignements »).

#### ***- Suivi de la mission***

Tout au long de votre mission à INICUDE « un tuteur » vous accompagne. Des entretiens au début, en cours et à la fin de la mission sont réalisés. N'hésitez pas à le solliciter si vous rencontrez des difficultés ou si tout n'est pas clair.

Vous pouvez également sans problème échanger avec Les Amis d'INICUDE si cela vous semble plus simple.

A l'issue de votre mission il vous sera demandé de fournir un compte-rendu (en espagnol) sur la réalisation de votre mission à INICUDE. Ceci vous aidera à faire le bilan de votre passage et nous aide également pour assurer la continuité des projets menés et améliorer notre accompagnement des volontaires.



### - **Organisation pratique**

#### ■ Comment arriver sur place ?

De France/Europe, prendre un avion pour Lima.

Une fois au Pérou, vous pouvez rejoindre l'association par vos propres moyens en bus ou en avion (Jauja dispose d'un aéroport), ou si vous le souhaitez, l'association peut coordonner votre transfert :

- Transfert de l'aéroport avec un taxi et nuit à Lima chez une personne de confiance
- Accompagnement au terminal de bus le lendemain matin et réservation du billet de bus par l'association

#### **Cout (janvier 2015 - 1 euro = 3,5 soles)**

- Taxi : 80 Soles
- Nuit à Lima + petit déjeuner : 80 Soles
- Billet de bus : 78 Soles

**Total = 238 soles (env. 68€)**

#### ■ A prévoir avant le départ

##### ■ *Visa*

Un visa n'est pas nécessaire pour les ressortissants de l'Union européenne, seul un **passport** en cours de validité est exigé. On vous accorde généralement un séjour de 3 mois à votre arrivée, mais vous pouvez demander jusqu'à 6 mois en tant que ressortissant français.

Il est désormais impossible de prolonger une fois sur place ; il faut soit passer dans un pays voisin et revenir (obtention de 90 jours supplémentaires), soit se résoudre à payer une amende (quand vous sortirez du pays, vous devrez payer 1 \$ par jour supplémentaire passé sur le territoire péruvien).

#### ■ Santé

Il est conseillé d'être à jour avec les vaccins universels (diphtérie, tétanos, polio, coqueluche, hépatite). Les vaccins traditionnels contre la **fièvre jaune**, **typhoïde** et **hépatite A** sont également recommandés.

Le vaccin contre la fièvre jaune est indispensable si vous allez dans les zones de forêt tropicale (la selva amazonienne) et doit être fait plus de 10 jours avant l'arrivée, dans un centre agréé.

#### ■ Argent

Les **distributeurs de billets** acceptant les cartes *Visa* et *MasterCard* sont désormais présents presque partout. L'opération s'effectue au taux de change officiel mais comporte des frais bancaires. Il n'est pas rare que les distributeurs refusent les retraits supérieurs à 500 ou 1 000 NS. Vous trouverez un distributeur de la banque BCP à Jauja acceptant les cartes internationales.

#### ■ Climat

Décembre à mars, c'est la saison des pluies. Le jour, la température oscille entre 20 et 25°C environ. Les nuits sont plus fraîches.

Avril-mai les montagnes sont verdoyantes. Les récoltes n'ont pas encore eu lieu et la végétation n'est pas brûlée par le soleil.

De juin à octobre, c'est la saison sèche dans les montagnes. Les journées sont en principe chaudes et ensoleillées et les nuits fraîches, voire froides. Prévoir des affaires chaudes pour les nuits, même si il y a une cheminée dans la maison.

### - Conditions d'accueil des volontaires sur place

#### ■ Lieu de la mission

A 2km de la ville de Jauja, vallée du Montaro, Pérou

Approximativement à 6 heures à l'est de la capitale Lima, dans la cordillère des Andes à 3400 mètres d'altitude.

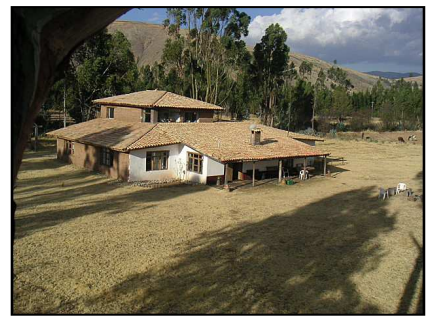


■ Durée de la mission

Il n'y a pas de durée minimale ou maximale imposée. Chaque volontaire peut choisir la durée de son séjour au sein de l'association. Cependant, l'expérience montre qu'un minimum d'un mois et demi est nécessaire pour une immersion de qualité, l'idéal étant deux mois et plus pour mener à bien une mission.

■ Hébergement

Les volontaires ont la possibilité d'être logés au sein de la maison familiale, confortable et moderne (eau chaude, électricité, internet (un peu), téléphone...), ou dans le bungalow attenant à la maison. Il arrive qu'il y ait plusieurs volontaires présents, les chambres sont donc souvent partagées. Il peut être demandé de temps en temps un petit coup de main dans certaines tâches (jardiner, couper du bois, manutention...)



Pour ceux qui préfèrent se loger à Jauja, la ville proche de l'association, Jeanne-Marie vous conseillera quelques hôtels de bonne qualité.

■ Conditions financières

S'ils décident d'être logés et nourris sur place, il est demandé aux volontaires de participer à hauteur de 900 soles par mois (env. 250 euros) pour les frais de logement, internet, repas, eau, électricité et blanchiment (une fois par semaine).

NB. INICUDE n'est pas encore en mesure d'accueillir les volontaires sans cette participation mensuelle. L'association cherche les moyens pour à terme éviter ce surcoût au volontaire. Il faut savoir qu'INICUDE ne reçoit aucune aide financière de l'Etat et ne peut donc compter que sur ses propres ressources (parrains, mécénat d'entreprise, aides des Amis d'INICUDE) pour supporter ses frais de fonctionnement.

## 4. Missions et profils des volontaires recherchés

Il s'agit de missions « types », elles peuvent également être combinées selon les profils et motivations.

### - Enseignement Langues Etrangères : Français – Anglais – autres

**Objectif :** Enseignement basique des Langues Etrangères

- 1 classe de niveau « Inicial 5 » (équivalent à la 3<sup>e</sup> année de maternelle)
- 6 classes du 1<sup>er</sup> grade au 6<sup>e</sup> grade (équivalent du CP au CM2)
- Durée des cours : 45 minutes
- Les cours se déroulent sur l'ensemble de la semaine du lundi au vendredi



Le volontaire inscrira son action dans un programme pédagogique d'enseignement des langues avec leçons et supports, qui permet d'assurer une continuité à chaque changement de volontaire.

### - Animation

**Objectif :** Mise en place d'ateliers artistiques et culturels (musique, peinture, danse...) ou d'ateliers cuisine

- Actions de sensibilisation auprès des enfants de l'école
- Enseignement ludique et créatif
- Animation d'ateliers, conception d'un petit spectacle...



### - Agriculture / Education à l'environnement

**Objectif :** Mise en place d'un projet autour d'une serre pédagogique

- Conception globale du projet (objectifs, actions, moyens, planning) en lien avec INICUDE et Les Amis d'INICUDE

- Conception d'un programme pédagogique adapté à l'école Arco Iris (agronomie, sensibilisation et éducation à l'environnement, à l'alimentation...) et mise en œuvre des actions correspondantes
- Formation des intervenants sur place et des pères de familles

Ce nouvel outil devra permettre à l'association de dégager de nouvelles ressources financières pour l'école, à travers la production et la vente de plantes ou de légumes.

### **- Communication / Administration / Gestion**

**Objectif :** Développement ou création d'outils de communication et de gestion. Recherche de fonds.

- a) Aide et soutien à l'harmonisation et à la mise en œuvre des outils de communication d'INICUDE (site Internet / Page Facebook) et des Amis d'INICUDE
  - Actualisation et traduction des données en fonction des éléments récoltés
  - Conception éventuelle de nouveaux outils plus adaptés
  - Formation des intervenants à l'utilisation et à l'actualisation des outils
- b) Réalisation d'outils pour promouvoir et présenter l'association auprès de potentiels volontaires et de parrains
- c) Réalisation de divers outils en lien avec l'association Les Amis d'INICUDE en France
  - Soutien à la mise en œuvre d'une lettre d'information régulière pour les parrains (Péruviens et étrangers)
  - Réalisation d'une plaquette de présentation de l'association, etc.
- d) Appui dans les démarches administratives avec l'association Les Amis d'INICUDE
- e) Recherche de moyens de financement (autofinancement, nouveaux parrains, financements européens, mécénat local...)

## 5. Contacts et renseignements

- **Fiorina Coello Sanguinetti**, présidente de l'association INICUDE au Pérou

Mail : [fiorina.sanguinetti@gmail.com](mailto:fiorina.sanguinetti@gmail.com) ou [asociacion.inicude@gmail.com](mailto:asociacion.inicude@gmail.com)

Tel fixe : 0051 64 765 232 (gratuit depuis freebox, orangebox, neufbox, bbox)

Tel portable : 0051 987739330

- **Joseph Morin**, président de l'association Les Amis d'Inicude en France

Mail : [joseph1morin@gmail.com](mailto:joseph1morin@gmail.com)

Tel : 0033 607 108 142

Skype : jomorin3

- **Jeanne-Marie Clapeyron**, responsable du volontariat - Les Amis d'Inicude en France

Mail : [jm\\_clapeyron@yahoo.fr](mailto:jm_clapeyron@yahoo.fr)

Tel : 0033 614 802 436

- **Site web** : [www.inicude.org](http://www.inicude.org)

- **Facebook** :

Page de l'association INICUDE : <http://www.facebook.com/inicude.arcoiris>

Page de l'association Les Amis d'INICUDE : <http://www.facebook.com/lesamisdinicude>

